



Publikace vznikla a byla vydána pod odbornou
záštitou a koordinací:



Centra adiktologie, PK 1. LF UK v Praze a VFN v Praze

Díky finanční podpoře:

projektu Příprava a rozvoj denního magisterského studia oboru adiktologie
CZ.2.17/3.1.00/31430



Evropský sociální fond
Praha & EU: Investujeme do vaší budoucnosti

Tento projekt je financován Evropským sociálním fondem, státním rozpočtem České
republiky a rozpočtem hlavního města Prahy.

Výukový text

T kavé látky

Epidemiologie

Autor: Lenka Š astná

Centrum adiktologie

Obsah

Epidemiologie užívání t kových látek ve sv t	3
Prevalen ní odhady ve všeobecné populaci.....	3
Prevalen ní odhady ve školní populaci.....	4
Epidemiologie užívání t kových látek v eské republice	8
Prevalen ní odhady ve všeobecné populaci.....	8
Prevalen ní odhady ve školní populaci.....	12
Užívání t kových látek v ohrožených skupinách mladých lidí	17
Souhrn	19
Použitá literatura	20
Další doporu ená literatura.....	24

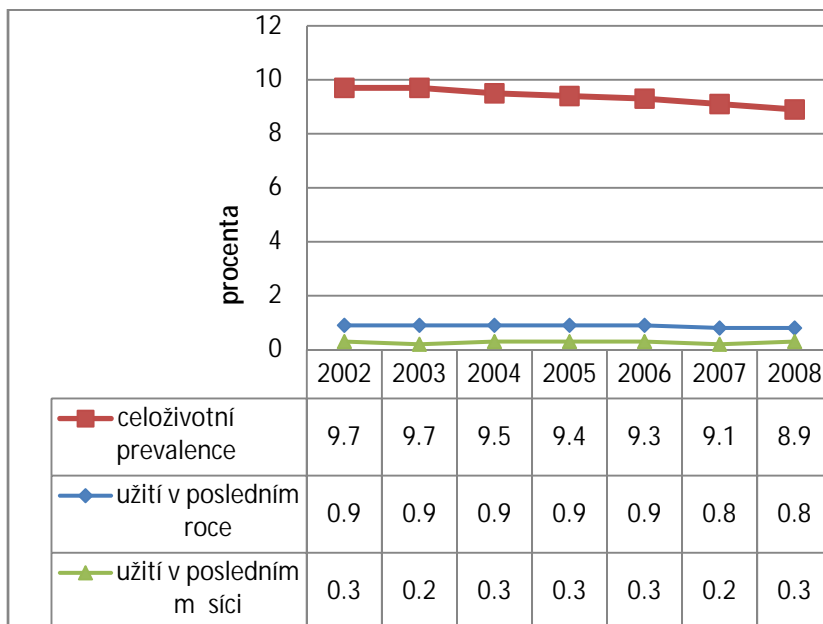
Epidemiologie užívání těkavých látek ve světě

Prevalenční odhady ve všeobecné populaci

Data o užívání těkavých látek ve všeobecné populaci jsou dostupná pouze z průzkumu National Survey on Drug Use and Health (NSDUH). Tento výzkum zjišťuje prevalenci užívání drog ve Spojených státech amerických v populaci osob starších 12 let (Substance Abuse and Mental Health Services Administration, 2009). Srovnatelné údaje ovšem nejsou k dispozici pro evropské země. Evropské monitorovací centrum pro drogy a drogovou závislost se ve svých výročních zprávách neuvádí prevalenci užívání těkavých látek v evropských zemích.

Podle studie NSDUH byla v roce 2008 ve Spojených státech Amerických odhadována celoživotní prevalence užití těkavých látek 8,9 % populace starší 12 let (Substance Abuse and Mental Health Services Administration, 2009). Celoživotní prevalence užití těkavých látek v USA u populace 12-17letých byla podle této studie 9,3 % a u populace 18-25letých 10,4 %. Prevalenci užití těkavých látek v posledním roce a v posledním měsíci ukazuje obrázek 1.

Obrázek 1 Prevalence užívání t kavných látek v USA v roce 2008 u populace starší 12 let (Substance Abuse and Mental Health Services Administration, 2009)



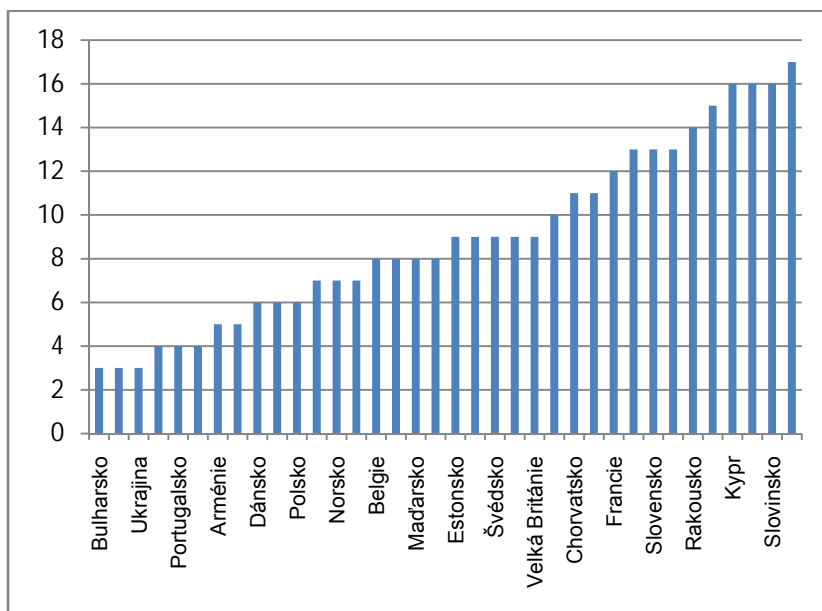
Prevalenční odhady ve školní populaci

Data o užívání t kavných látek ve školní populaci pocházejí ze dvou zdrojů. Prvním je výzkum každoročně realizovaný ve Spojených státech amerických, Monitoring the Future. V roce 2008 se tohoto výzkumu zúčastnilo celkem 46 000 studentů osmých, desátých a dvanáctých ročníků severoamerického vzdělávacího systému (Johnston et al., 2009). V roce 2008 byla podle tohoto průzkumu ve Spojených státech amerických celoživotní prevalence užívání t kavných látek 13,1 %, prevalence v posledním roce 6,4 % a prevalence v posledním měsíci 2,6 % (Johnston et al., 2009).

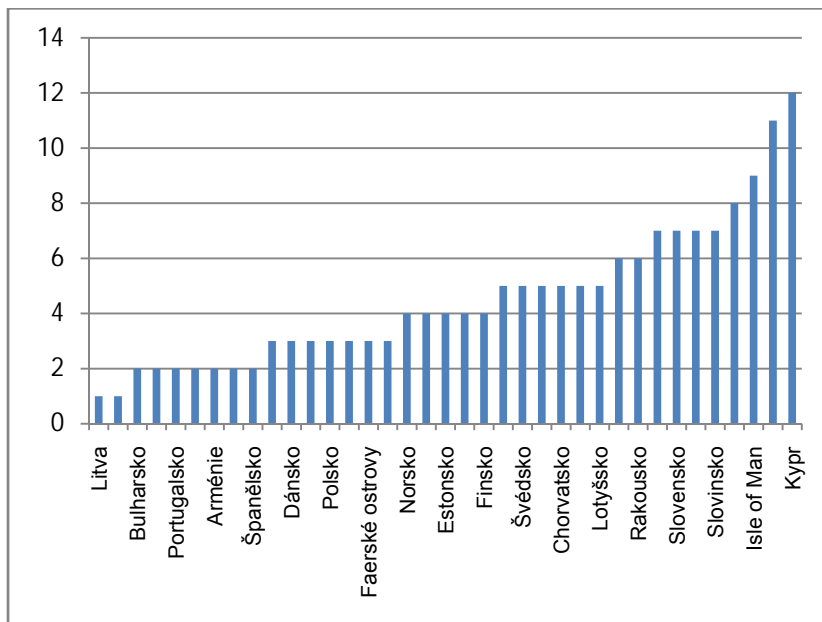
Druhým zdrojem těchto dat je evropský projekt ESPAD (European School Project on Alcohol and Other Drugs). Tento výzkum je realizován každé 4 roky na populaci 15-16letých studentů ve evropských zemích. První studie byla provedena v roce 1995 ve 26

evropských zemích, zatím poslední studie v roce 2007 ve 35 zemích. Nejvyšší celoživotní prevalence užívání t kávy udává Isle of Man (17 %), následuje Slovinsko (16 %), Malta (16 %) a Kypr (16 %). Nejnižší hodnoty najdeme v Bulharsku, Litvě, na Ukrajině, Islandu, Portugalsku a Rumunsku (3,4 %) (obrázek 2). Prevalenci užívání t kávy v posledním roce a v posledním měsíci ukazují obrázky 3 a 4. Nejvyšší prevalenci užívání t kávy v posledním měsíci vykazuje Kypr (9 %) a Malta (6 %), následuje Isle of Man a Slovinsko (oba země 4 %) (Hibbel et al., 2009).

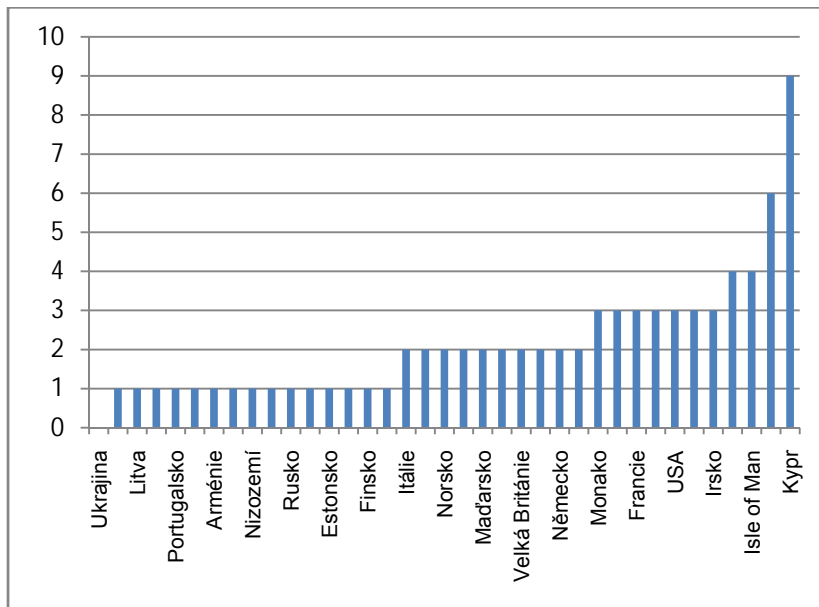
Obrázek 2 Celoživotní prevalence užívání t kávy v populaci 15-16letých v roce 2007, v % (Hibbel et al., 2009)



Obrázek 3 Prevalence užití t kavných látek v posledním roce v populaci 15 16letých v roce 2007, v % (Hibbel et al., 2009)



Obrázek 4 Prevalence užívání kávových látek v posledním měsíci v populaci 15-16letých v roce 2007, v % (Hibbel et al., 2009)



Epidemiologie užívání těkavých látek v České republice

Prevalenční odhady ve všeobecné populaci

Průzkum „Výběrové šetření o zdravotním stavu a životním stylu obyvatel České republiky zaměřené na zneužívání drog“. Tato dotazníková studie byla provedena na celostátním výběrovém souboru 3 526 respondentů ve věku 18–64 let. Šetření bylo realizováno na základě Evropského modelového dotazníku EMCDDA, který byl upraven a doplněn dle požadavků pracovní skupiny Národního monitorovacího střediska pro drogy a drogové závislosti. Otázky v roce 2004 provedl ÚZIS ČR ve spolupráci se společnostmi INRES – SONES, v. o. s. se týkaly jednak negativních jevů životního stylu, jako je zneužívání nelegálních drog, pití alkoholu a kouření, ale i celkového zdravotního stavu, tělesného i duševního zdraví. Zároveň byly zmapovány postoje obyvatel k sledovaným problémovým jevům (Brožová, 2006; ÚZIS ČR, 2005).

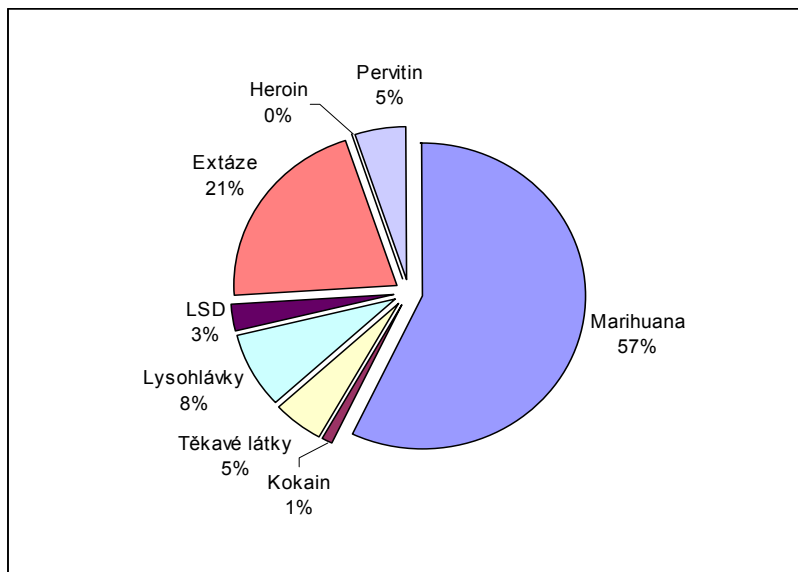
Celoživotní prevalence užívání těkavých látek v dospělé populaci byla 2,1 % (3,3 % mužů, 1,0 % žen), v posledním roce 1,1 % a v posledním měsíci 0,5 %. Pokud jde o užívání těkavých látek v populaci mladých dospělých ve věku 18–34 let, celoživotní prevalence byla 3,8 % (5,9 % mužů, 1,6 % žen), v posledním roce 1,8 % a v posledním měsíci 0,7 % (Tabulka 1).

Tabulka 1 Celoživotní prevalence užívání kávových látek, prevalence v posledním roce a v posledním měsíci v dospělé populaci a u mladých dospělých v % (Brožová, 2006)

Prevalence (%)	Věk 18-64			Věk 18-34		
	Muži	Ženy	Celkem	Muži	Ženy	Celkem
Celoživotní	3,3	1,0	2,1	5,9	1,6	3,8
V posledním roce	1,1	0,2	0,6	1,8	1,6	1,0
V posledním měsíci	0,5	0,1	0,3	0,7	0,1	0,4

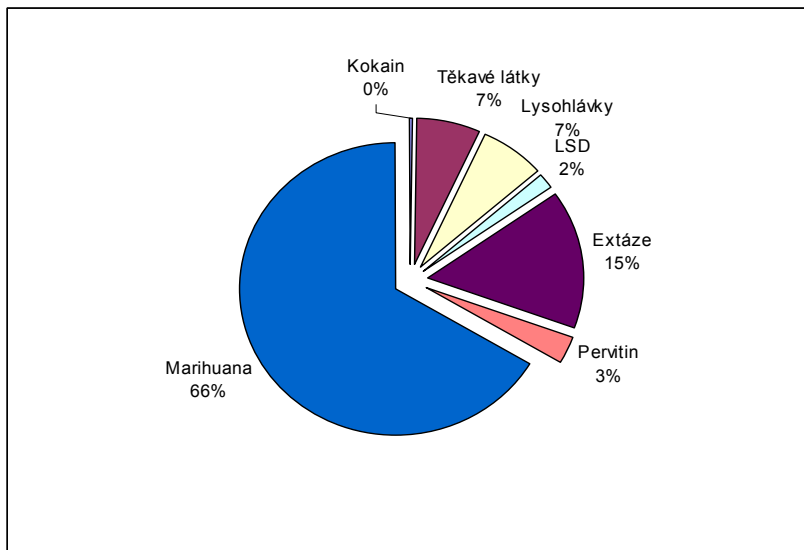
Mezi užívanými drogami v posledních 12 měsících byly kávové látky zastoupeny v 4,9 % (obrázek 5). Užívání kávových látek je rozšířenější mezi svobodnými lidmi než osobami žijícími v manželství. Z hlediska pracovní aktivity měly více zkušeností osoby, které nebyly v době šetření vdělné.

Obrázek 5 Struktura užívaných drog v posledních 12 měsících, vyjma sedativ a hypnotik v % (Brožová, 2006)



V posledním měsíci u inilo zkušenost s těkovými látkami celkem 6,6 % z těch, kteří měli zkušenost s užíváním drog (obrázek 6). Pokud jde o frekvenci užití, celkem 3,4 % respondentů, kteří měli zkušenost s těkovými látkami, je užívali každý den nebo téměř každý den, 3,4 % respondentů několikrát týdně, 10,3 % nejméně 1krát týdně a 82,8 % méně často než 1krát týdně (Brožová, 2006).

Obrázek 6 Struktura užívaných drog v posledním měsíci, vyjma sedativ a hypnotik v % (Brožová, 2006)



Celkem 12,6 % respondentů (15,1 % mužů, 10,0 % žen) zná někoho, kdo užívá těkavé látky. Hodnocení dostupnosti těkavých látek vzhledem k osobní zkušenosti respondentů s těmito látkami ukazuje tabulka 2. Jako nejvíce dostupné hodnotí těkavé látky ti respondenti, kteří učinili poslední zkušenost před více než rokem (3,1 % respondentů).

Tabulka 2 Hodnocení dostupnosti t kavých látek vzhledem k osobní zkušenosti respondentů s těmito látkami (Brožová, 2006)

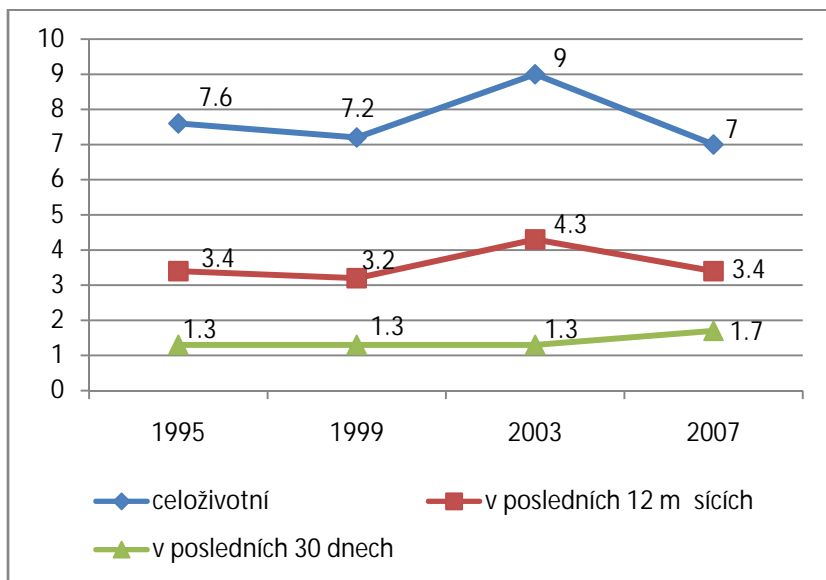
Dostupnost	Osobní zkušenost		
	B hem posledních 30 dn	B hem posledních 12 měsíců	P ed více než rokem
Velmi snadné	0,7	0,6	3,1
Nemožné	0,0	0,0	0,4

Prevalenční odhady ve školní populaci

V roce 2007 byla realizována „Evropská školní studie o alkoholu a jiných drogách“ (ESPAD). Celkem bylo do studie ESPAD zapojeno 10 187 studentů z 351 středních škol (Csémy et al., 2009). Podle výsledků ESPAD 2007 učinilo 7 % studentů středních škol zkušenost s těkavými látkami. T kavé látky jsou po konopných látkách (45,1 %) a sedativech (9,1 %) třetí nejastěji užívanou drogou. Celoživotní prevalence užívání ostatních drog (halucinogeny 4,9 %, anabolika 4,2 %, extáze 4,1 %, pervitin 3,5 % a opiáty 2 %) je nižší než prevalence užívání t kavých látek (Csémy et al., 2009).

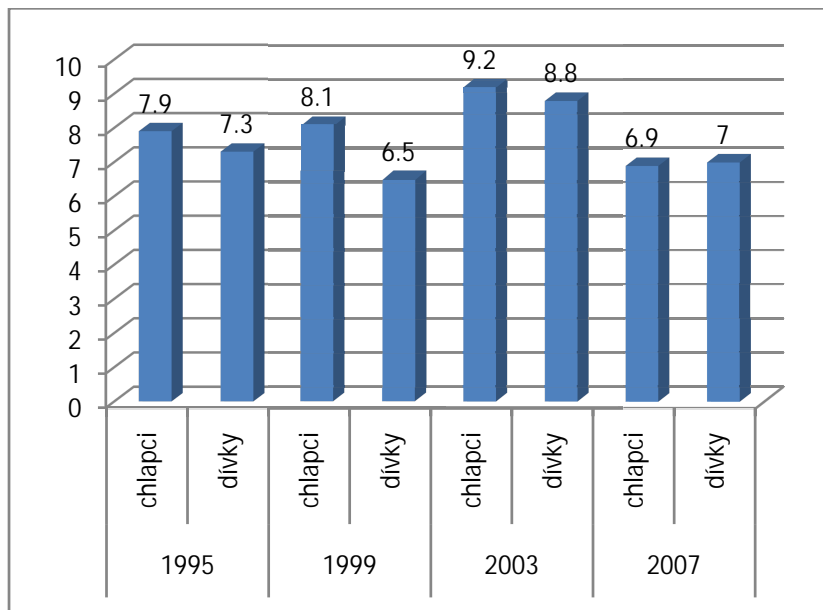
Studie ESPAD se snažila postihnout i vývoj užívání t kavých látek v letech 1995, 1999, 2003 a 2007. Celoživotní prevalence klesla mezi roky 2003 a 2007 z 9 % na 7 %. Pokles byl zaznamenán také u prevalence v posledním roce, zatímco prevalence v posledním měsíci mírně stoupla (obrázek 1).

Obrázek 1 Celoživotní prevalence užívání t kavých látek, prevalence v posledních 12 m sících a v posledních 30 dnech v % (Csémy et al., 2009)



Pokud jde o srovnání užívání t kavých látek mezi pohlavími, ješt v roce 2003 byla vyšší prevalence užívání u chlapc než u dívek. V roce 2007 došlo k vyrovnání, chlapci a dívky se neliší ve zkušenosti s t kavými látkami (obrázek 2).

Obrázek 2 Celoživotní prevalence užívání t kavných látek podle pohlaví v % (Csémy et al., 2009)



T kavné látky považuje za snadno dostupné 28,7 % šestnáctiletých studentů, za obtížně dostupné je považuje 51,1 % studentů (Csémy et al., 2009).

Celkem 1 % dotázaných uvedlo, že v tšina nebo všichni jejich přátelé užívají t kavné látky. Ze studentů, kteří mají staršího sourozence, uvedlo 1,7 %, že jejich starší sourozenec užívá t kavné látky (Csémy et al., 2009).

Podle studie ESPAD 2007 je užívání t kavných látek z hlediska krajů významně vyšší mezi studenty v Olomouckém kraji (10,1 %), Libereckém kraji (9,5 %), Zlínském kraji (7,8 %) a Vysočině (7,7 %). Nižší zkušenosti s užíváním uvádějí studenti v Ústeckém a Karlovarském kraji (4,9 %) a Plzeňském kraji (5,2 %) (Csémy et al., 2009).

Další realizovanou studií zaměřenou na děti a mladistvé byl mezinárodní projekt SAHA (The Social And Health Assessment) (Blatný et al., 2004). V České republice bylo do studie zapojeno celkem 4 876 respondentů (44 % chlapců, 56 % dívek) ve věku 12, 14 a 16 let. Výběr souboru byl koncipován tak, aby reprezentoval adolescentní populaci v městských oblastech. Do výzkumu byla zahrnuta pouze města s větším počtem obyvatel, kritériem bylo, zda jde o krajské město (Blatný et al., 2004a).

Celoživotní prevalence užívání tukavých látek u 12letých chlapců byla 8 % a dívek 5 %. Celkem 4 % 14letých chlapců a 5 % dívek u nichž byla zkušenost s tukavými látkami. Celoživotní prevalence u 16letých chlapců byla 4 % a dívek 3 % (Blatný et al., 2004b).

V rámci studie bylo srovnáváno také užívání drog ve velkých a malých městech. Celoživotní prevalence užívání tukavých látek ve velkých městech byla 6 % u chlapců a 5 % u dívek. V malých městech byla prevalence nižší (5 % chlapců, 2 % dívek) (Blatný et al., 2004c).

V letech 2000, 2003 a 2007 proběhla v ČR dvě dotazníková šetření „Tanec a drogy“ (Kubík et al., 2006; Národní monitorovací středisko pro drogy a drogové závislosti, 2008), která se zabývala problematikou užívání drog mezi příznivci elektronické taneční hudby. V roce 2003 se do studie zapojilo 1 652 respondentů (63 % mužů, průměrný věk 21,8 let, 37 % žen, průměrný věk 20,3 let). Sledováno bylo užívání tukavých látek – rozpouštědel a poppers¹. Celkem 42,8 % respondentů u nichž byla první zkušenost s poppers ve věku 17–19 let, 31,7 % respondentů ve věku 20–24 let a 18,2 % respondentů ve věku 14–16 let. Celoživotní prevalence užití rozpouštědel byla v roce 2003 mezi příznivci elektronické hudby 5,5 %, prevalence v posledním roce 1,6 % a v posledním měsíci 0,7 %.

¹ Poppers je populární název pro různé alkyl nitrity (včetně isobutyl nitritu, butyl nitritu a amylnitritu). Isobutyl nitrit a butyl nitrit se prodávají jako speciální čistící prostředky na kůži, hlavu videorekordéru, atp., bývají přítomny také ve většině osvěžovačích vzduchu. Amylnitrity se používají v některých lécích pro kardiaky, bývají součástí některých léčivých afrodiziak ze sexshopů.

Celoživotní prevalence užití poppers byla 35,1 %, v posledním roce 21,1 % a v posledním měsíci 7,9 % (tabulka 3).

Tabulka 3 Celoživotní, roční a 30denní prevalence užití rozpouštědel a poppers (v %) [9].

	Prevalence 2003 (%)		
	Celoživotní	Roční	30denní
Rzpouštědla	5,5	1,6	0,7
Poppers	35,1	21,1	7,9

Zkušenost s rozpouštědly u mladých lidí v posledním roce nejvyšší mezi mladými lidmi ve věku 15-19 let (3,3 %) a s poppers ve věku 20-24 let (23,8 %) a 15-19 let (20,2 %).

Pokud jde o celoživotní prevalenci užití poppers a rozpouštědel podle ukončeného vzdělání, zkušenost s poppers je vzhledem ke vzdělání poměrně rovinná (ZŠ 26,0 %, SŠ bez maturity 36,0 %, SŠ s maturitou 40,4 %, VŠ 33,3 %). Zkušenost s rozpouštědly mají nejvyšší ti, kteří ukončili pouze základní vzdělání (8,6 %), následují se střední školou bez maturity (5,3 %, vysokoškoláci (4,6 %) a se střední školou s maturitou (4,1 %).

V roce 2007 se do výzkumu zapojilo 2 429 respondentů (68,5 % mužů a 31,5 % žen). Celoživotní prevalence užití poppers byla v roce 2007 44,9 %, prevalence užití v posledním roce 16,6 % a v posledním měsíci 5,8 % (Národní monitorovací středisko pro drogy a drogové závislosti, 2008).

Užívání těkavých látek v ohrožených skupinách mladých lidí

Děti umístěné v ústavní péči podle průzkumu mezi pracovníky dětských diagnostických ústavů často kouří (62,3 % dětí pravidelně) a užívají alkohol (53,7 %). Zkušenosti s nelegálními drogami má 37,2 % dětí, z nich 13,9 % užívá nelegální drogy opakovaně nebo pravidelně. Nejčastěji se jedná o tabákové látky, konopné látky a pervitin; tabákové a konopné látky jsou často první užitou drogou. Věk při prvním užití nelegální drogy byl nejčastěji 13 nebo 12 let. Necelá třetina dětí má také zkušenosti s hrou na výherních automatech (Mravčík et al., 2007).

V r. 2003 byla realizována studie zaměřená na užívání drog a jeho kontext u dvou mimořádně ohrožených skupin dětí [5]. Jednalo se o děti ve věku 10–15 let, které (1) měly jednoho z rodičů léčeného pro problémy spojené s užíváním alkoholu a (2) které byly v péči zdravotního nebo výchovného zařízení pro poruchy chování a měly v anamnéze útoky od rodiny. Jednalo se o malou studii, do které bylo zapojeno 75 dětí. Zkušenosti s tabákovými látkami jsou v těchto skupinách vyšší – zhruba čtyřikrát tolik – než v reprezentativním souboru žáků ZŠ, kteří byli dotázáni v rámci studie HBSC v r. 2002; přitom se jedná o mladší respondenty než u studie HBSC – zkušenost

uvedlo 13,3 % dítí rodičů užívajících alkohol a 34,9 % dítí s poruchou chování (Csémy et al., 2003; Mravčík et al., 2007).

V rámci studie ESPAD z roku 2007 byla analyzována prevalence užívání drog v etnických skupinách z hlediska souvisejících faktorů rodinného a školního prostředí (Csémy et al., 2009). Děti rodičů s nízkým vzděláním častěji uvádějí zkušenosti s užíváním nelegálních drog (konopných látek, extáze, pervitinu a tabákových látek). Studenti bydlící s oběma rodiči mají výrazně nižší celoživotní prevalenci užívání tabákových látek a prevalenci v posledním roce oproti svým vrstevníkům žijícím v reorganizovaných rodinách nebo neúplných rodinách. Mezi studenty, jejichž rodiče v práci, kde tráví sobotní večery, je významně méně uživatelů tabákových látek než mezi těmi studenty, jejichž rodiče to obvykle neví. Pokud jde o počet hodin neomluvené absence, s rostoucím počtem neomluvených absencí roste rozsah užívání tabákových látek (Csémy et al., 2009).

Souhrn

Data o užívání t kávkových látek ve všeobecné populaci jsou dostupná pouze z amerického průzkumu National Survey on Drug Use and Health (NSDUH). Srovnatelné údaje ovšem nejsou k dispozici pro evropské země. Evropské monitorovací centrum pro drogy a drogovou závislost se ve svých výročních zprávách neuvádí prevalenci užívání t kávkových látek v evropských zemích. Celoživotní prevalence užívání t kávkových látek je ve Spojených státech odhadována na 8,9 % populace starší 12 let. Celoživotní prevalence ve školní populaci byla v roce 2008 ve Spojených státech amerických 13,1 %, v roce 2007 v evropských zemích mezi 3 a 17 %. V České republice byla v roce 2004 celoživotní prevalence užívání t kávkových látek ve všeobecné populaci 2,1 %, v populaci 16letých studentů 7 %.

Použitá literatura

Blatný, M., Hrdlička, M., Květoň, P., Vobořil, D., & Jelínek, M. (2004a). Výsledky české části mezinárodního projektu SAHA I.: deskriptivní analýza rizikového chování a rizikových a protektivních faktorů vývoje mladistvých z městských oblastí. Zprávy Psychologický ústav AV ČR, 10, 1–35.

Blatný, M., Hrdlička, M., Květoň, P., Vobořil, D., & Jelínek, M. (2004b). Výsledky české části mezinárodního projektu SAHA II: Deskriptivní analýza rizikového chování a rizikových a protektivních faktorů vývoje mladistvých z městských oblastí z hlediska vlivových kohort. Zprávy Psychologický ústav AV ČR, 10, 1–89.

Blatný, M., Hrdlička, M., Květoň, P., Vobořil, D., & Jelínek, M. (2004c). Výsledky české části mezinárodního projektu SAHA III.: deskriptivní analýza rizikového chování a rizikových a protektivních faktorů vývoje mladistvých z městských oblastí z hlediska velikosti sídla. Zprávy Psychologický ústav AV ČR, 10, 1–64.

Brožová, J. (2006). Výběrové šetření o zdravotním stavu a životním stylu obyvatel České republiky zaměřené na zneužívání drog. Praha: Ústav zdravotnických informací a statistiky ČR, 1–84.

Csémy, L., Heller, J., Pecinová, O., Šťastný, V., Kostromová, T., Nová, D., Mráková, E. (2003). Návykové chování a jeho kontext u mimořádně ohrožených skupin dětí. Praha: Notes: Výzkumná zpráva pro zadavatele. Nepublikováno.

Csémy, L., Chomynová, P. & Sadílek, P. (2009). Evropská školní studie o alkoholu a jiných drogách (ESPAD). Výsledky pr zkumu v eské republice v roce 2007. Praha: Ú ad vlády R.

Hibbel, B., Guttormsson, U., Ahlström, S., Balakireva, O., Bjarnason, T., Kokkevi, A. & Kraus, L. (2009). The 2007 ESPAD report. Substance use among students in 35 European countries. Stockholm: The Swedish National Institute of Public Health and the European Monitoring Centre for Drugs and Drug Addiction (EMCDDA).

Hynie S (1995). Speciální farmakologie Díl 3. Praha: Univerzita Karlova.

Janík, A. et Dušek, K. (1990). Drogy a spole nost. Praha: Avicenum.

Joe, G. W. and Simpson, D. D. Reasons for Inhalant Use. Hispanic Journal of Behavioral Sciences. 1991 Aug; 13(3):256-266.

Johnston, L. D., O'Malley, P. M., Bachman, J. G., & Schulenberg, J. E. (2009). Monitoring the Future national results on adolescent drug use: Overview of key findings, 2008 (NIH Publication No. 09-7401). Bethesda, MD: National Institute on Drug Abuse.

Kalina, K. (1996). Drogy v ordinaci praktického léka e. Praha: Filia.

Kalina, K., Broža, J., Dobiášová, D., Dvo ák, D., Fišerová, M., Flaks, P. et al. (2003). Drogy a drogové závislosti – mezioborový p ístup. Praha: Ú ad vlády R.

Kub , P., Ška upová, K., & Csémy, L. (2006). Tanec a drogy 2000 a 2003. Výsledky dotazníkové studie s p íznivci elektronické tane ní hudby v eské republice Praha: Ú ad vlády R.

Lullmann L, Mohr K et Wehling M. (2002). Farmakologie a toxikologie. Praha: Grada Publishing.

Mark M. K. (2003). Disorders associated with cocaine use: myths and truths; Pharmacology & Therapeutics 97 (2003), s. 181–222.

Mravík, V., Chomynová, P., Orlíková, B., Škrdlantová, E., Trojáková, A., Petroš, O. et al. (2007). Výroční zpráva o stavu ve věcech drog v České republice v roce 2006 Praha: Úřad vlády ČR.

Národní monitorovací středisko pro drogy a drogové závislosti (2008). Tanec a drogy 2007. Souhrn hlavních výsledků studie. Dostupné na http://www.drogy.info.cz/index.php/info/ilegalni_drogy/tanecni_drogy/tanec_a_drogy_2007_vysledky_studie (15.4.2010)

Nožina, M. (1997). Svět drog v dětech. Praha: KLP.

Shapiro, H. (2005). Drogy – obrazový průvodce. Praha: Svojtka.

Schwartz, R. H. Solvent Inhalant Abuse. American Journal of Psychiatry. 1988 Mar; 145(3):390.

Substance Abuse and Mental Health Services Administration. (2009). Results from the 2008 National Survey on Drug Use and Health: National Findings (Office of Applied Studies, NSDUH Series H 36, HHS Publication No. SMA 09 4434). Rockville, MD.

Ševela K, Ševčík P, Kraus R et al. (2002). Akutní intoxikace v intenzivní medicíně; Praha: Grada Publishing.

Tracey L., Kurtzman B. A., Kimberly N. O. et al. (2001) *Abuse by Adolescents*; Journal of adolescent health 2001; 28: s. 170–180

Tyler, A. (2000). Drogy v ulicích. Mýty – fakta – rady. Praha: Ivo Železný.

ÚZIS ČR (2005). Zdravotnická ročenka České republiky 2004 Praha: Ústav zdravotnických informací a statistiky ČR.

Vavřínková, B. et Binder, T. (2006). Návykové látky v těhotenství. Praha: Triton.

Vondrá ek, V. et Klášterský, I. (1935). Farmakologie duše. Praha: Nákladem mladé generace p i Ú.J. S.L.

Vorel, F et al. (1999). Soudní léka ství. Praha: Grada Publishing.

Wu, L. T. et Howard, M. O. Is Inhalant Use a Risk Factor for Heroin and Injection Drug Use Among Adolescents in the United States, Addictive Behaviors. 2007 Feb; 32(2): s. 265 281).

Wu, L. T. et Ringwalt, C. L. Inhalant Use and Disorders Among Adults in the United States. Drug and Alcohol Dependence. 2006 Oct 15; 85(1). s. 1 11.

www.drogy.info.cz

Další doporučená literatura

Bílek, J.: T kavé látky – podce ované drogy.

Budín, M.: O toxikomanii. In: Kriminalistický sborník 9/1976, s. 560 – 563.

Grumlík, R.: O problematice ichání k prchavým látkám mladistvými. In: Kriminalistický sborník 12/1976, s. 742 – 748.

Kubiš, I.: N které zkušenosti z boje proti toxikomanii. In: Kriminalistický sborník 8/1976, s. 501 – 504.

Šilhánek, K.: Zneužívání syntetických prchavých látek In: Kriminalistický sborník 2/1976 s. 116 – 118.